

Encuesta de satisfacción del personal de la Red de Bibliotecas y Archivos del CSIC

URICI

25/08/2017

1. Introducción

En el presente informe se analizan los resultados que se han obtenido en la encuesta hecha en 2017 para conocer el grado de satisfacción del personal de la Red de Bibliotecas y Archivos del CSIC.

Se ha vuelto a utilizar el modelo usado en la encuesta hecha en 2014 que es una adaptación a la realidad de la Red de Bibliotecas y Archivos del CSIC del que el Vicerrectorado de Planificación y Calidad de la Universidad Internacional de Andalucía ha usado desde 2009 a 2014 en sus estudios anuales de satisfacción del PAS¹.

La encuesta se ha realizado de modo electrónico utilizando la herramienta para encuestas de Google y estuvo disponible una semana en la web.

El primer apartado de la encuesta recoge los datos poblacionales y consta de 10 preguntas, a este le siguen 10 apartados con un total de 66 preguntas sobre los aspectos a evaluar en relación con la satisfacción del personal y un apartado de valoración global con 4 preguntas; para concluir hay 2 apartados de opinión en texto libre, el primero sobre el puesto de trabajo y la situación laboral y el segundo sobre la propia encuesta.

El análisis se realiza evaluando conjuntamente las preguntas de cada apartado y se hacen valoraciones diferenciando las respuestas por algunos de los criterios poblacionales que se han establecido, en concreto por antigüedad en la Red de Bibliotecas y Archivos del CSIC, área científica de la biblioteca o archivo y algún otro criterio que se indica en el texto cuando aporta alguna información relevante. Además se presenta un análisis de las respuestas en texto libre de los apartados finales.

2. Análisis de participación y datos poblacionales

La encuesta tuvo lugar entre los días 22 y 31 de mayo de 2017 y fue respondida por 72 miembros de la Red de Bibliotecas y Archivos del CSIC.

Teniendo presente que en 2017 la Red de Bibliotecas y Archivos contaba con 151 miembros, el número de respuestas supone que la encuesta supera un nivel de confianza² del 85% y tiene un margen de error del 5%, lo cual es una representatividad elevada.

El porcentaje de participación es del 47,68%, es decir, menos de la mitad del personal ha respondido a la encuesta, si bien la información que proporcionan estas respuestas es indicativa de la percepción global del personal de la Red.

El apartado inicial de datos poblacionales permite definir el personal que ha respondido a la encuesta y, en algunos casos, establecer comparaciones con el total del personal de la Red de modo que se puede conocer el nivel de representatividad de los diferentes grupos poblacionales. Al mismo tiempo permite conocer las opiniones de estos grupos en relación con cada uno de los aspectos que se analizan en los 11 bloques restantes y saber en qué sectores poblacionales se dan los mejores resultados y en cuáles se hace más necesario mejorar.

¹ <http://www.old.unia.es/content/view/823/564/>

² Según la fórmula: $n = (N \sigma^2 Z^2) / ((N-1) e^2 + \sigma^2 Z^2)$. Donde: n=es el tamaño de la muestra. N=es el tamaño de la población. σ = es la desviación estándar de la población (suele utilizarse un valor constante de 0,5). Z=es un valor constante que para el 85% de confianza equivale a 1,44. Y e=es el límite aceptable de error muestral que queda a criterio del encuestador y que en este caso ha sido del 5% (0,05).

El personal de la Red es mayoritariamente femenino así casi el 70% del personal es mujer. El personal que ha respondido ha sido también mayoritariamente femenino, el 75% de las respuestas. Al contrario que en la encuesta de 2014, en la que el porcentaje representatividad fue mayor entre los hombres, esta vez lo es entre las mujeres, con el mismo porcentaje que en 2014 el 51% de las mujeres mientras tan sólo el 39% de los hombres han respondido.

Género	Personal	%	Respuestas	%	% Personal / Respuestas
Hombre	46	29,46%	18	25,00%	39,13%
Mujer	105	69,54%	54	75,00%	51,43%
NS/NC	0		0		

Tabla 1: Personal y respuestas a la encuesta en número y porcentaje junto al porcentaje de respuestas por género

Se han establecido 5 grupos de edad, el más representado en la encuesta es, de nuevo, el que va de los 46 a los 55 años con casi el 46% de las respuestas, le sigue el grupo de mayores de 55, con el 32% y a continuación el de 36 a 45 con el 15%. Estos datos, en comparación con los de 2014, son reflejo también del envejecimiento del personal de la Red y la falta de incorporación de personal joven que se viene arrastrando desde 2013 a nivel general de la Administración.

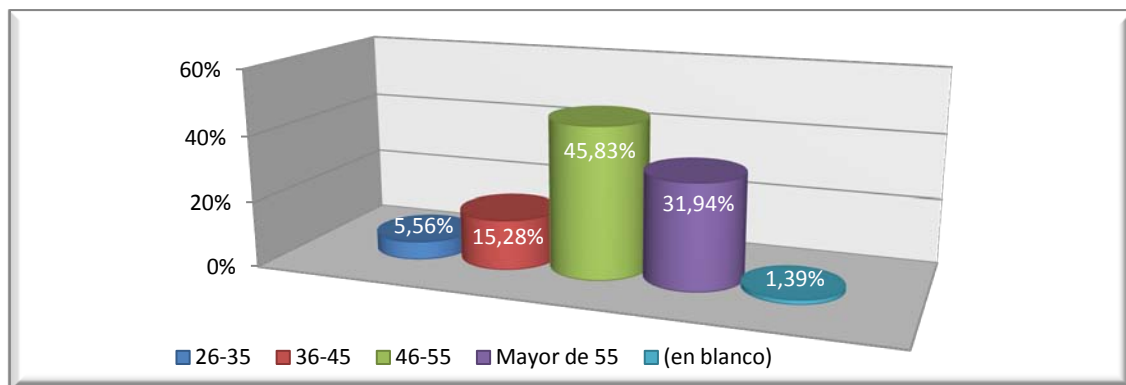


Gráfico 1: Porcentaje de la población por grupo de edad

En relación con la antigüedad en el CSIC de los participantes de la encuesta se observa que, de nuevo como en 2014, los que llevan más de 20 años en el CSIC son el grupo mayoritario con más del 48%. También se muestra como los que en 2014 estaban entre 1 y 5 años han pasado mayoritariamente al grupo de 6 a 10 años de antigüedad por lo que se confirma, por un lado, que la mayoría no deja el CSIC y, por otro, que los que se incorporan mayoritariamente se mantienen en la institución, al tiempo que se ratifica de nuevo el envejecimiento del personal de la Red.

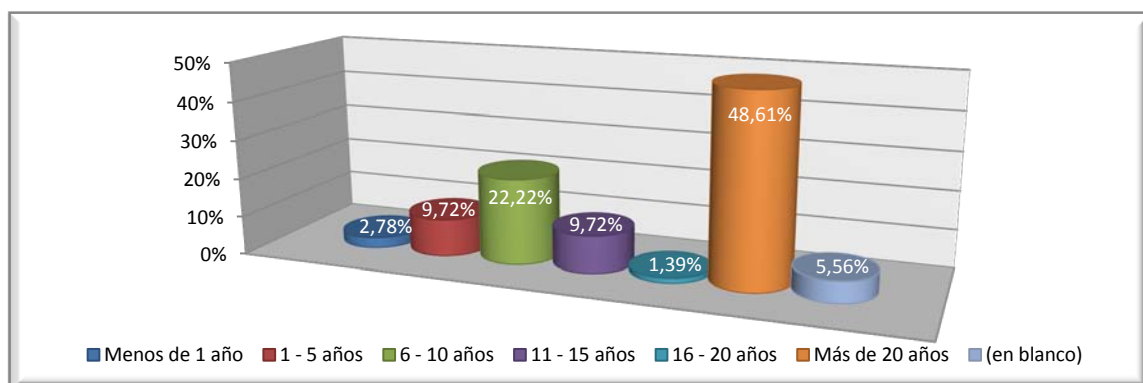


Gráfico 2: Porcentaje de la población por antigüedad en el CSIC

Por otro lado se preguntó por la antigüedad en la Red de Bibliotecas y Archivos del CSIC. De nuevo el grupo más importante es el de los que llevan más de 20 años aumentando su porcentaje, en comparación con 2014, hasta el 37,5%.

Como en la pregunta anterior se ha cambiado la tendencia de 2014 así ahora ocupa el segundo lugar el grupo de los que llevan en la Red entre 6 y 10 años, es decir, el personal que se incorporó poco antes de 2011 se ha mantenido en la Red y ha disminuido el ritmo de incorporación de personal en estos años.

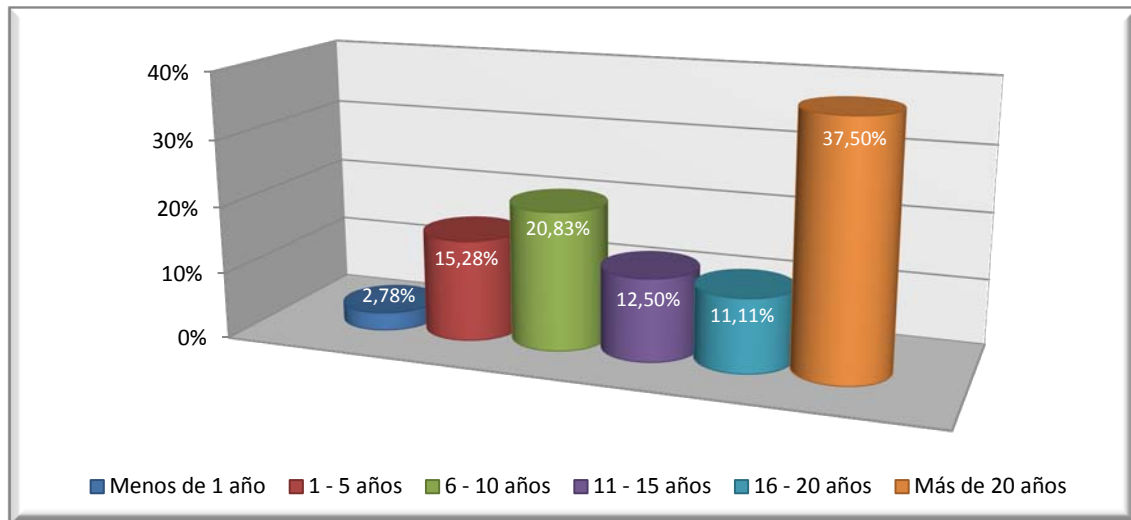


Gráfico 3: Porcentaje de la población por antigüedad en la Red de Bibliotecas y Archivos del CSIC

Otro de los datos por los que se ha preguntado es la categoría laboral que es, mayoritariamente, funcionario con casi el 82% de los que han respondido frente al 12% del personal laboral y un 6% que no responde a esta pregunta.

El grupo de adscripción es otro aspecto que se ha incluido en la encuesta. El personal que más ha respondido es el perteneciente al grupo C1 con el 37% y le sigue el que pertenece al grupo A2 con el 33%, cambiando las posiciones que ocuparon en 2014, si bien el nivel de representatividad es mayor en el grupo A2 pues el 52% del personal ha respondido frente al 44% del C1; por otro lado, el grupo que más representatividad ha conseguido en esta encuesta es el C2 pues el 77% de sus miembros ha respondido.

Grupo adscripción	Personal	%	Respuestas	%	% Personal / Respuestas
A1	16	10,60%	9	12,50%	56,25%
A2	46	30,46%	24	33,33%	52,17%
C1	61	40,40%	27	37,50%	44,26%
C2	9	5,96%	7	9,72%	77,78%
I	2	1,32%	1	1,39%	50,00%
II	2	1,32%	0	0,00%	0,00%
III	4	2,65%	1	1,39%	25,00%
IV	6	3,97%	1	1,39%	16,67%
V	5	3,31%	2	2,78%	40,00%

Tabla 2: Personal y respuestas a la encuesta en número y porcentaje junto al porcentaje de respuestas por grupo de adscripción

También se ha preguntado por el área científica al que pertenece la biblioteca o archivo en el que el personal desempeña su trabajo. El porcentaje de respuestas más alto se encuentra en el de Humanidades y Ciencias Sociales con el 25% de las respuestas, le sigue Recursos Naturales con el 16% y con un 12,5% Servicios Centrales, es decir, la Unidad de Recursos de Información Científica para la Investigación (URICI) y Ciencias

Agrarias. Entre los que menos han respondido Ciencia y Tecnología de Materiales y Ciencia y Tecnología de los Alimentos con menos del 3%.

Área científica	Personal	%	Respuestas	%	% Personal / Respuestas
Biología y Biomedicina	16	10,67%	8	11,11%	50,00%
C. y T. de Alimentos	3	2,00%	1	1,39%	33,33%
C. y T. de Materiales	8	5,33%	2	2,78%	25,00%
C. y T. Físicas	6	4,00%	5	6,94%	83,33%
C. y T. Químicas	9	6,00%	5	6,94%	55,56%
Ciencias Agrarias	17	11,33%	9	12,50%	52,94%
Humanidades y CCSS	42	28,00%	18	25,00%	42,86%
Recursos Naturales	25	16,67%	12	16,67%	48,00%
Servicios centrales	24	16,00%	9	12,50%	37,50%
Varias áreas	0	0,00%	2	2,78%	0,00%
NS/NC	0	0,00%	1	1,39%	0,00%

Tabla 3: Personal y respuestas a la encuesta en número y porcentaje junto al porcentaje de respuestas por área científica de la biblioteca/archivo

Un aspecto importante es confirmar el porcentaje de representación de las respuestas por área, así se observa que Humanidades y Ciencias Sociales, aun siendo el área con mayor número de respuestas no es la que está mejor representada pues las respuestas sólo suponen el 43% de su personal, datos inferiores a los obtenidos en 2014 que alcanzaron el 49%.

Las áreas que están peor representadas en número de respuestas en relación con el total de su personal son, en orden de menor a mayor representatividad, Ciencia y Tecnologías de los Materiales donde sólo el 25% de su personal ha respondido; Ciencia y Tecnología de los Alimentos con un 33% y con el inconveniente de que sólo ha respondido una persona. También es importante la variación en los Servicios centrales que tienen un porcentaje de representatividad del 37,5% perdiendo mucha representatividad en relación a 2014 cuando tuvieron un 59%. Por el contrario el área que está mejor representada es Ciencia y Tecnologías Físicas como ya lo fue en 2014 y mejor pues pasa del 78% al 83% de su personal respondiendo a la encuesta. En general no se han obtenido porcentajes de respuesta importantes por áreas, salvo en este último caso. En comparación con la encuesta de 2014 se obtienen peores porcentajes de representatividad si bien se ha mejorado notablemente en las que en 2014 presentaban peores datos como en el caso de Ciencias y Tecnologías Químicas y Biología y Biomedicina.

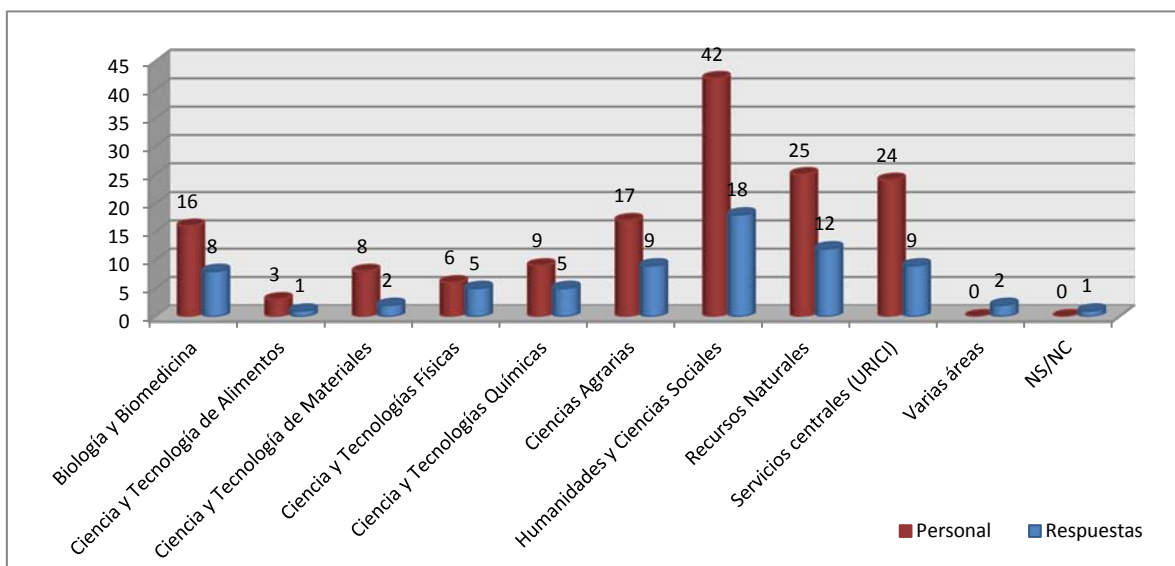


Gráfico 4: Comparativa miembros del personal / número de respuestas por área científica de la biblioteca / archivo

Finalmente se hacían una serie de preguntas sobre si el encuestado tenía personal a su cargo, si tenía un superior o responsable y si su trabajo era fundamentalmente de atención a usuarios.

En este sentido el 73% de las respuestas es de bibliotecarios o archiveros que no tienen personal a su cargo y el 26% sí que lo tienen. En el lado contrario el 50% no tienen un superior y el 48% sí lo tiene, estas diferencias se deben al importante número de bibliotecas o archivos con un único bibliotecario o archivero.

Por último, se confirma que la atención a usuarios es una labor principal en la Red así el 58% de las respuestas son de personal que realiza esta tarea de modo primordial y el 40% la compagina con otras tareas sin ser la principal o no la realiza.

Un aspecto a destacar en todas las cuestiones relacionadas con los datos poblacionales es el bajo porcentaje de no respuesta a las preguntas que suele fluctuar, dependiendo de la pregunta en cuestión, entre el 0% y el 2% salvo en el caso de la pregunta sobre la antigüedad en el CSIC y la categoría laboral que superan, en ambos casos, el 5%.

¿Tiene personal a su cargo?	Respuestas	%
No	53	73,61%
Sí	19	26,39%

Tabla 4: Número de respuestas y porcentaje a la pregunta si tiene personal a su cargo

¿Tiene un superior?	Respuestas	%
No	36	50,00%
Sí	35	48,61%
NS/NC	1	1,39%

Tabla 5: Número de respuestas y porcentaje a la pregunta si tiene un superior

¿Atención a usuarios?	Respuestas	%
No	29	40,28%
Sí	42	58,33%
NS/NC	1	1,39%

Tabla 6: Número de respuestas y porcentaje a la pregunta si su trabajo fundamental es la atención a usuarios

3. Análisis de las respuestas

Los datos recopilados muestran el nivel de satisfacción y la opinión del personal en relación con los aspectos que contempla cada una de las 70 preguntas de la encuesta con valoraciones de 0 a 10, donde 0 es muy insatisfecho y 10 muy satisfecho. Además hay apartados de texto libre para comentarios que aportan una importante información.

3.1. Puesto de trabajo

La nota media obtenida en las 13 preguntas del apartado relacionado con el puesto de trabajo es de 7,37, una nota positiva y algo mayor de la obtenida en 2014. En relación con la encuesta de 2014 en todas las preguntas se han obtenido mejores resultados por lo que se considera que la opinión del personal en relación con su puesto de trabajo ha mejorado en los últimos años.

Las preguntas con una media más alta son, de nuevo y medio punto por encima de la media obtenida en 2014, las que interrogan sobre el grado de responsabilidad sobre las tareas (8,38) y la autonomía en el desempeño del trabajo (8,32), por tanto se considera que se da una situación positiva en relación con la propia responsabilidad y autonomía del encuestado.

De nuevo se da una nota media muy baja en la cuestión que tiene que ver con la flexibilidad para que otros asuman las tareas en ausencia del encuestado (4,82) lo cual se explica por las bibliotecas o archivos que están atendidas por una única persona. Otras preguntas con notas medias no tan altas son aquellas relacionadas con el reparto de las cargas de trabajo, si bien medio punto mejor que en 2014, (6,56) y, relacionada con esta, la definición de funciones y responsabilidad de los compañeros (7,16). Por tanto parece necesario un mejor reparto y definición de las funciones entre el personal, incluidas las propias del encuestado (7,44)

	0	1	2	3	4	5	6	7	8	9	10	NS / NC	Promedio
1. Puesto de trabajo													7,02
1.1 La misión y objetivos de mi biblioteca / archivo / unidad están claramente definidos	1	-	1	1	2	7	3	9	18	18	11	1	7,68
1.2 El trabajo en mi biblioteca / archivo / unidad está bien organizado	-	1	1	4	-	7	4	9	21	16	8	1	7,45
1.3 Mis funciones y responsabilidades están bien definidas	1	1	2	2	1	4	6	11	18	16	10	-	7,44
1.4 Las funciones y responsabilidades de mis compañeros están bien definidas	1	-	1	-	3	7	3	9	11	10	5	22	7,16
1.5 En mi biblioteca / archivo / unidad las cargas de trabajo están bien repartidas	1	2	3	1	3	8	5	8	16	6	5	14	6,57
1.6 Las tareas que realizo se corresponden con mis funciones	1	1	-	4	4	7	7	7	16	13	11	1	7,18
1.7 Tengo autonomía suficiente para desempeñar mi trabajo	-	-	-	2	-	2	6	6	16	23	17	-	8,32
1.8 Puedo desarrollar mis capacidades profesionales en mi puesto de trabajo	1	1	2	2	-	3	4	11	17	24	6	1	7,59
1.9 Tengo un alto grado de responsabilidad personal sobre las tareas que realizo	-	-	1	-	1	1	3	9	18	21	17	1	8,38
1.10 En mi ausencia hay flexibilidad para que otros asuman mis tareas	14	2	4	4	3	9	7	5	8	7	4	5	4,82
1.11 Consigo los objetivos que me propongo en mi puesto de trabajo	-	-	1	1	3	2	5	12	25	16	6	1	7,68
1.12 Mi formación y experiencia profesional son acordes con mi puesto de trabajo	2	-	1	3	-	1	5	13	21	15	10	1	7,61
1.13 Existe flexibilidad para conciliar la vida personal y laboral	1	-	1	-	-	5	7	8	16	23	10	1	7,89

Tabla 7: Puesto de trabajo: número de respuestas por cada y nota media obtenida en cada una de las preguntas del apartado y global del mismo

En comparación con los datos de 2014 se observa que entre el personal que lleva en la Red entre 1 y 5 años ha mejorado notablemente la opinión sobre el puesto de trabajo obteniendo una media de 7,51, más de un punto mejor que la de 2014, mientras entre el personal que lleva más de 20 años trabajando en ella la mejora, aunque se ha dado, ha sido menor (7,65) de modo que se han acercado las medias que en 2014 indicaban una visión diferente teniendo en cuenta el tiempo de permanencia en la Red, esto no parece tan claro según los resultados obtenidos en 2017.

Por áreas científicas los mejores resultados en relación con el puesto de trabajo se dan en Ciencia y Tecnologías Químicas y en los Servicios Centrales con medias por encima del 8 (8,38 y 8,04 respectivamente) y los resultados más bajos en Recursos Naturales y Ciencias Agrarias (6,78 y 6,98 respectivamente). Los datos son claramente mejores que en 2014 en casi todas las áreas salvo en Biología y Biomedicina y Ciencias Agrarias donde han empeorado.

3.2. Responsable directo

La nota media de este apartado sobre el responsable directo es de 7,26, algo mejor que en 2014 pero no con un incremento tan marcado como en el apartado anterior. En torno al 30% de los que han participado en la encuesta no han respondido a las preguntas de este apartado por no tener un responsable directo al serlo ellos de su biblioteca.

	0	1	2	3	4	5	6	7	8	9	10	NS / NC	Promedio
2. Responsable directo													7,26
2.1 Mi responsable directo demuestra conocimientos adecuados a sus funciones	1	1	2	3	-	5	4	6	6	11	12	21	7,29
2.2 Mi responsable directo delega funciones de responsabilidad	2	-	1	2	2	4	3	9	11	12	4	22	7,06
2.3 Mi responsable directo tiene en cuenta las opiniones del personal a su cargo	1	1	1	1	-	2	3	5	13	13	8	24	7,71
2.4 Mi responsable directo me mantiene informado/a sobre los asuntos que afectan a mi trabajo	4	-	-	2	1	4	4	5	8	12	11	21	7,27
2.5 Mi responsable directo gestiona de forma eficaz la solución de los problemas	3	1	1	-	3	7	2	7	7	9	10	22	6,96

Tabla 8: Responsable directo: número de respuestas por nota y nota media obtenida en cada una de la preguntas del apartado y global del mismo

La media más alta (7,71) se da en la pregunta sobre si el responsable tiene en cuenta las opiniones de su personal mejorando su posición respecto a 2014 y mostrando la apertura de los responsables a la opinión de su personal. En segundo lugar la pregunta que hace referencia a los conocimientos adecuados a las funciones de los responsables (7,29) si bien es peor que en 2014; también baja la media con respecto a 2014 la cuestión sobre la gestión eficaz de la solución de problemas por parte de los responsables y queda en último lugar del apartado con un 6,96. Por tanto la dinámica que se planteó en 2014 se mantiene y los responsables son vistos por su personal como profesionales formados y que escuchan las opiniones de su personal pero en esta ocasión la resolución de problemas es el aspecto a mejorar, si bien la nota obtenida no implica una situación preocupante, muy al contrario, los resultados generales son muy positivos.

Se aprecia una variación en la valoración según el tiempo que se lleve trabajando en la Red así, al contrario que en 2014, el personal que lleva más de 20 años responde de modo levemente menos positivo (7,43) que en 2014 (7,57) a las preguntas sobre el responsable directo mientras que los que llevan entre 1 y 5 años han mejorado su opinión en más de un punto en relación a 2014 (7,81 frente a 6,53) y tienen mejor opinión que el grupo que lleva más tiempo. Por tanto, no sólo se reducen las diferencias sino que se supera lo cual indica que el personal de reciente incorporación valora mejor a sus responsables que en 2014.

Los responsables mejor valorados, teniendo como indicador la media del apartado, son los de la URICI (8,18), que mejoran en un punto los resultados de 2014, mientras que los peor valorados son los de Ciencia y Tecnología de Materiales que es la única área que suspende (4,70) si bien el nivel de respuesta de su personal es muy bajo. En comparación con 2014 mejoran aquellos que tenían peores resultados y empeoran los que tenían mejores resultados, salvo los responsables de la URICI que mejoran más de medio punto.

3.3. Entorno Laboral

Las dos primeras preguntas del apartado no son respondidas por un número importante de participantes en la encuesta por hacer referencia a compañeros o equipos de trabajo que no se dan cuando la biblioteca cuenta con un único bibliotecario. Del resto destaca el cambio realizado en la pregunta 5 que fue redactada de modo erróneo en 2014 de modo que en 2017 se cambió el enunciado y los resultados son más acordes con la realidad. Este hecho explica el aumento de casi un punto de la media global del apartado si bien la tónica general del resto de preguntas es de leve variación a la baja en comparación con 2014.

	0	1	2	3	4	5	6	7	8	9	10	NS / NC	Promedio
3. Entorno Laboral													7,23
3.1 La relación con los/as compañeros/as de trabajo es buena	1	-	-	-	-	-	4	12	17	13	13	12	8,18
3.2 El trabajo en equipo es una práctica habitual	4	-	4	-	3	2	8	12	10	5	7	17	6,49
3.3 En mi lugar de trabajo me siento parte de un proyecto colectivo	3	-	4	2	1	7	4	10	14	12	7	8	6,83
3.4 En mi lugar de trabajo me resulta fácil expresar mis opiniones	2	-	3	1	1	5	3	5	19	13	13	7	7,54
3.5 En mi puesto de trabajo NO existen riesgos físicos o psicológicos	2	2	2	3	3	6	5	10	14	12	8	5	6,82
3.6 En mi lugar de trabajo se vela por la no existencia de prácticas o conductas discriminatorias o excluyentes	3	1	1	1	-	4	4	7	18	10	14	9	7,51

Tabla 9: Entorno laboral: número de respuestas por nota y nota media obtenida en cada una de la preguntas del apartado y global del mismo

De nuevo, como en la pasada encuesta al personal, la relación con los compañeros/as de trabajo es la pregunta que obtiene una mejor valoración (8,18) al igual que ocurre con la

pregunta sobre la facilidad para expresar opiniones (7,54), todo ello propicia un entorno laboral positivo; destaca también la mejora en la pregunta 6 sobre el control para que no se den prácticas discriminatorias o excluyentes. El resto de preguntas se da una leve bajada de las medias pero no es destacable como para incidir en la valoración positiva que se tiene del entorno laboral si bien debe insistirse en la necesidad de fomentar el trabajo en equipo e integrar al personal propiciando proyectos colectivos.

De nuevo el personal que lleva en la Red entre 1 y 5 años recupera y supera levemente el nivel de satisfacción de los que llevan más de 20 años (7.74 frente a 7,70). Pregunta a pregunta los valores son muy similares salvo en el caso de la pregunta sobre los riesgos físicos o psicológicos que donde el personal que lleva menos tiempo ve menos peligro que el que lleva más, esto puede reflejar una situación de deterioro laboral que los que llevan más tiempo ven con menor optimismo.

Por áreas la que presenta unos datos más positivos es la de Servicios centrales con una nota que supera el 8, mientras el resto se sitúan en el arco del 6,5 al 7,5 salvo Ciencia y Tecnología de los Alimentos que apenas supera el 5; en este caso, el hecho de que sólo haya respondido una persona pone en cuestionamiento los resultados pues no se pueden considerar representativos.

3.4. Comunicación y coordinación

De nuevo se obtiene una media algo mejor que la que se dio en 2014 con casi un cuarto de punto más llegando al 7,1 de media. Se reduce claramente, salvo en la primera pregunta, el número de respuestas en blanco lo cual ayuda a un mejor conocimiento de la situación.

	0	1	2	3	4	5	6	7	8	9	10	NS / NC	Promedio
4. Comunicación y coordinación													7,10
4.1 La información y comunicación interna dentro de la biblioteca / archivo / unidad es adecuada	1	1	-	2	-	4	5	9	18	7	11	14	7,53
4.2 La información y comunicación interna dentro del centro / instituto es adecuada	2	3	4	4	3	8	13	7	14	4	7	3	6,09
4.3 La información y comunicación interna en la Red de Bibliotecas y Archivos del CSIC es adecuada	-	-	-	3	1	5	13	13	20	9	6	2	7,26
4.4 Conozco los servicios que prestan otras unidades del centro / instituto	-	1	-	1	3	9	11	16	18	6	5	2	6,96
4.5 Existe una adecuada coordinación con otras unidades del centro / instituto	3	2	1	3	3	7	15	11	14	4	5	4	6,25
4.6 La comunicación con los usuarios de la biblioteca / archivo / unidad es fluida y cordial	-	-	-	-	-	1	2	5	25	21	14	4	8,54

Tabla 10: Comunicación y coordinación: número de respuestas por nota y nota media obtenida en cada una de la preguntas del apartado y global del mismo

También aumenta y se repite la mejor media que es la de la pregunta que tiene que ver con la comunicación con los usuarios (8,54) por tanto sigue confirmándose una comunicación fluida entre el personal y los usuarios de la Red tal como también se ha constatado en las encuestas de satisfacción de usuarios³ y de satisfacción del personal precedentes. Se ha producido un cambio en el orden de la satisfacción en relación con la información y comunicación así en esta ocasión se obtienen mejores resultados en la que se da en la propia biblioteca, archivo o unidad que los que hacen referencia a la comunicación interna de la Red (7,53 y 7,26 respectivamente). También parece que mejora el conocimiento de los servicios de otras unidades del centro/instituto y la coordinación con ellos, mientras la información y comunicación dentro del centro/instituto sigue pareciendo menos fluida que en el resto de los casos. Por tanto, la situación ha cambiado a mejor y levemente en el orden de satisfacción en relación con los datos de 2014. En el lado positivo los buenos datos que tienen que ver con la comunicación con los usuarios, que siguen siendo el objetivo principal del servicio. Ha mejorado la comunicación a nivel de unidad y siguen siendo buena la que se da en la Red si bien, parece haber empeorado muy levemente en este tiempo. Donde claramente parece necesaria una intervención es en la comunicación con el propio centro/instituto donde, aunque se ha mejorado, parece imprescindible insistir en la comunicación bidireccional.

Teniendo en cuenta el tiempo de pertenencia a la Red la media es la misma para los que llevan entre 1 y 5 años que para los que llevan más de 20 años en la Red (7,42), mejor que las obtenidas en 2014 y sólo con diferencias entre pregunta así la comunicación e información en la Red es mejor valorada por los que llevan más tiempo y la que se da con el centro con lo es por los que llevan menos tiempo. En cualquier caso, medias muy similares entre ambos grupos.

Por áreas científicas destaca la opinión positiva del personal de bibliotecas o archivos de Ciencia y Tecnologías Químicas que presentan una media de 8,6 y en 4 de las 6 preguntas dan la nota más alta. En el lado contrario Ciencia y Tecnología de Alimentos, que en 2014 dio la mejor nota y en esta ocasión está condicionada por la baja participación, y Ciencia y Tecnología de Materiales (6 y 6,67 respectivamente). Se repite la situación de 2014 en otros aspectos como el de que la mejor media en todas las áreas se dé en la pregunta relacionada con la comunicación con los usuarios y que la media más baja suela estar relacionada con la comunicación interna con el centro o instituto o con la coordinación con otras unidades; por tanto es necesario insistir en mejorar esta comunicación desde las bibliotecas o archivos y buscar que el personal del centro/instituto y sus otras unidades establezca, también, vías de comunicación fluidas.

3.5. Espacios y recursos

De nuevo se observa una mejor valoración que en la encuesta de 2014 llegando a obtener una media de 7,5 la opinión del personal en relación con los espacios y recursos con que cuenta el puesto de trabajo, además la mejora se produce en todas las preguntas en mayor o menor medida. Se repite la mayor participación pues las preguntas afectan a todo el personal independientemente de su grado o no de responsabilidad en la biblioteca, archivo o unidad.

La mejor nota (8,34) es la de la primera pregunta que hace referencia al suficiente espacio físico del puesto de trabajo, sin embargo las condiciones ambientales del mismo y los recursos materiales para desempeñar el trabajo obtienen las notas más bajas, levemente por encima del 7. Como en 2014, la segunda mejor nota la obtiene la pregunta sobre las aplicaciones informáticas adecuadas al puesto (7,79). En conjunto se observan valores muy positivos siendo este apartado sobre los espacios y recursos el que obtiene la mejor nota de la encuesta.

³ <http://bibliotecas.csic.es/encuestas>

	0	1	2	3	4	5	6	7	8	9	10	NS / NC	Promedio
5. Espacios y recursos													7,50
5.1 Cuento con espacio físico suficiente para hacer mi trabajo adecuadamente	-	1	-	1	-	4	3	7	14	21	20	1	8,34
5.2 Las condiciones ambientales (iluminación, climatización, etc.) de mi puesto de trabajo son buenas	-	-	6	1	3	8	6	11	14	13	10	-	7,07
5.3 Los recursos materiales con los que cuento son suficientes para desempeñar mi trabajo	-	2	3	1	-	7	8	14	19	10	6	2	7,06
5.4 Las aplicaciones informáticas que utilizo están adaptadas a las necesidades de mi puesto de trabajo	-	2	1	-	1	3	2	14	23	16	10	-	7,79
5.5 Las incidencias que pueden afectar al desempeño de mi labor (mantenimiento, informática, etc.) se solucionan con rapidez	-	1	2	3	1	7	6	10	22	12	8	-	7,26

Tabla 11: Espacios y recursos: número de respuestas por cada nota y nota media obtenida en cada una de las preguntas del apartado y global del mismo

Como en apartados precedentes la opinión del personal que lleva en la Red menos tiempo ha mejorado en relación a los datos obtenidos en 2014 sin embargo sus valoraciones son aún menos positivas que las del personal con más de 20 años en la Red que también ha mejorado su opinión notablemente, (7,14 frente a 7,74); destacar la diferencia de más de 1,5 puntos en el caso de la primera pregunta donde el personal que lleva más tiempo ha dado una valoración que roza el 9 sobre 10. Un cambio destacable es la mejor opinión de los que llevan menos tiempo en relación con las aplicaciones informáticas adaptadas a las necesidades del puesto de trabajo, dato que en comparación con las respuestas de 2014 donde se dio una opinión claramente peor en este grupo, puede indicar importantes mejoras en las mismas en este periodo.

Por áreas de nuevo el personal de los Servicios Centrales es el que ha dado una media más alta con algo más de un 8,5; el resto de áreas rondan el 8 salvo Ciencias Agrarias que simplemente supera el 6,6 y que confirma lo que ya apuntaba en 2014 cuando en la mayoría de las preguntas dio la nota más baja por lo que parece oportuno revisar los espacios y recursos de sus bibliotecas. En general todas las áreas mejoran su opinión en relación con los espacios y recursos salvo Biología y Biomedicina que puntuó con las mejores notas en 2014 y en 2017 ha puntuado levemente por debajo del 8.

3.6. Formación

La nota media obtenida en el apartado sobre formación supera claramente el 7 con un 7,31 y es también mejor que en 2014. De nuevo el nivel de respuesta es muy alto, casi del 100%, pues es un tema que afecta e interesa a todo el personal de la Red.

El trabajo realizado exige formación continua pues la media más alta se da en la pregunta sobre este aspecto (8,11), aunque es la única que ha bajado levemente su media en relación con 2014 (apenas 5 centésimas). También, en relación con lo respondido en 2014, se observa una leve mejora en la oferta de formación del CSIC, si bien este asunto sigue siendo la pregunta con peor nota por lo que se hace necesario una intervención mayor del CSIC en la formación del personal; como punto positivo la mejor nota obtenida en 2017 en la pregunta que hace referencia a que el CSIC facilita la participación en

actividades formativas lo cual puede compensar en parte la falta de formación específica, sin embargo la solución está en combinar ambas políticas.

	0	1	2	3	4	5	6	7	8	9	10	NS / NC	Promedio
6. Formación													7,31
6.1 Mi trabajo me permite una formación continua	2	1	-	2	1	5	7	12	15	17	10	-	7,43
6.2 Mi trabajo me exige una formación continua	-	1	-	-	-	6	4	8	17	21	14	1	8,11
6.3 La formación ofertada por el CSIC es adecuada a mi puesto de trabajo	1	2	-	4	3	9	11	16	13	8	5	-	6,60
6.4 El CSIC me facilita la participación en actividades formativas	1	1	-	1	3	8	8	10	16	11	13	-	7,38
6.5 La formación recibida para implantar nuevas aplicaciones, procedimientos, etc., es adecuada	-	1	-	3	2	10	8	16	16	9	7	-	7,04

Tabla 12: Formación: número de respuestas por nota y nota media obtenida en cada una de las preguntas del apartado y global del mismo

Se repite el cambio de tendencia entre el personal dependiendo del tiempo que lleve trabajando en la Red así, de nuevo y al contrario de lo que sucedía en 2014, el personal que lleva menos tiempo en la Red es el que da unas notas más altas y supera levemente a los que llevan más tiempo. El cambio de tendencia es tal que, aunque sea por centésimas, en todas las preguntas la media es más alta entre el personal que lleva menos tiempo. Por tanto, parece que el personal que lleva menos tiempo está más satisfecho con la formación de lo que estaba en 2014 y el que lleva más de 20 años tiene una opinión muy similar a la que dio en 2014.

El personal del área de Ciencia y Tecnologías Químicas es, de nuevo, como en el caso del apartado de comunicación y formación, el que da la nota media más alta en este apartado (9). Las medias más bajas son las de Ciencia y Tecnología de los Alimentos y Humanidades y Ciencias Sociales, en el primer caso por la baja participación y en el segundo por dar las notas más bajas en casi todas las preguntas.

3.7. Implicación en la mejora

Este apartado sobre la implicación en la mejora es el que menos ha cambiado en relación con la encuesta de 2014 así su media baja una centésima y deja de tener la media más alta de toda la encuesta siendo superado por hasta 7 apartados. Esta situación tiene su explicación en la importante bajada de las notas de las dos últimas preguntas del apartado que hacen referencia a la mejora en las bibliotecas y archivos y en la propia Red las cuales han bajado casi medio punto, esto puede deberse a la situación de progresiva reducción del personal de la Red y de los medios técnicos a nivel de biblioteca o archivo lo cual provoca una sensación de empeoramiento de las condiciones laborales generales. De todo ello se hace constancia en los comentarios que serán analizados al final del presente informe. Por el contrario, la primera pregunta que plantea la mejora de la calidad del servicio como objetivo prioritario ha mejorado en casi 4 décimas su puntuación (8,16 la mejor nota del apartado) por lo que el interés por la mejora se da pero es contrarrestado por una situación general desfavorable para el personal de la Red lo

que dificulta la mejora del servicio a prestar. También se observa un menor número de respuestas en este apartado si se compara con los anteriores. Todo ello es reflejo de una situación que en 2014 mostraba interés por la mejora del servicio y que ha pasado a los temores de empeoramiento en 2017 por la paulatina reducción del personal y de bibliotecas.

El personal de la Red sigue sintiéndose copartícipe de los éxitos y fracasos de su biblioteca, archivo o unidad y menos de los éxitos y fracasos de la Red en su conjunto con una diferencia de un punto, por tanto se sigue observando que el personal se siente más responsable por lo que se obtiene a nivel local que a nivel global. Del mismo modo la percepción de la tendencia de mejora se ve en menor medida a nivel local que global así la peor nota del apartado es la que pregunta sobre las tendencias de mejora a nivel de biblioteca/archivo/unidad si bien es más importante el retroceso en la nota de la pregunta que se refiere a la tendencia de mejora en la Red.

	0	1	2	3	4	5	6	7	8	9	10	NS / NC	Promedio
7. Implicación en la mejora													7,16
7.1 Entre los objetivos de la biblioteca / archivo / unidad es prioritario el de la mejora de la calidad del servicio	1	-	-	-	-	2	8	8	19	15	17	2	8,16
7.2 Desde mi puesto de trabajo puedo hacer propuestas de mejora relativas al funcionamiento de mi biblioteca / archivo / unidad	1	-	1	2	1	7	8	9	12	14	12	5	7,46
7.3 Me siento copartícipe de los éxitos y fracasos de mi biblioteca / archivo / unidad	1	-	1	1	1	4	6	3	17	15	18	5	8,01
7.4 Me siento copartícipe de los éxitos y fracasos de la Red de Bibliotecas y Archivos del CSIC	3	1	1	-	4	7	8	8	17	12	9	2	7,03
7.5 En los dos últimos años he percibido una tendencia de mejora de mi biblioteca / archivo / unidad	5	2	2	2	3	9	6	15	10	7	3	8	5,98
7.6 En los dos últimos años he percibido una tendencia de mejora de la Red de Bibliotecas y Archivos del CSIC	4	-	1	2	1	10	12	14	10	4	5	9	6,32

Tabla 13: Implicación en la mejora: número de respuestas por nota y nota media obtenida en cada una de la preguntas del apartado y global del mismo

Como en apartados anteriores las notas obtenidas son mejores que en 2014 siendo el avance más importante (1 punto) entre el personal que lleva en la Red menos tiempo (1 a 5 años) aunque, en esta ocasión, no llega a superar nota que dan los que llevan más tiempo (más de 20 años) que siguen puntuando con medio punto más que los primeros (8,07 frente a 7,57). En este sentido los que llevan más tiempo perciben menos la tendencia de mejora, especialmente a nivel de biblioteca/archivo/unidad pero siguen valorando más positivamente las políticas de mejora y se sienten copartícipes de los éxitos o fracasos de sus bibliotecas/archivos/unidad pero especialmente de los de la Red, por tanto los que llevan menos tiempo parece que no sienten tan claramente la importancia de sus aportaciones al desarrollo y éxito de la Red.

Como también ocurrió en 2014, las diferencias de opinión entre el personal de las distintas áreas son muy importantes y llegan a superar los dos puntos y medio. El personal que da las mejores notas es el del área de Ciencia y Tecnologías Químicas (9,02) casi un punto más que el segundo, dando las mejores notas en todas las preguntas salvo en la primera y mejorando en un punto respecto a 2014 y consolidando las notas que ya dio en aquella encuesta. En el lado contrario los que puntúan más bajo rondan el 6,5 y son 3 áreas: Ciencia y Tecnología de Alimentos, Humanidades y Ciencias Sociales y Recursos Naturales, estas dos últimas repiten posición como en 2014. Finalmente destacar la importante bajada en la puntuación de Biología y Biomedicina que pasa de ser la mejor nota y situarse con un 7,22 en la zona media. En general se observa que las valoraciones en relación con la implicación en la mejora varían respecto a 2014, en unos casos bajan de modo importante y en otros suben levemente. Todo viene a confirmar la situación de dudas y desencanto que parece darse en la Red ante la situación de paulatina reducción de personal.

3.8. Motivación

	0	1	2	3	4	5	6	7	8	9	10	NS / NC	Promedio
8. Motivación													5,19
8.1 Estoy motivado/a para realizar mi trabajo	1	3	4	4	2	3	8	13	13	12	9	-	6,76
8.2 La consecución de los objetivos de mi puesto de trabajo obtiene un reconocimiento por parte de mi responsable directo	3	2	2	1	4	5	4	5	10	14	9	13	6,86
8.3 La no consecución de los objetivos de mi puesto de trabajo obtiene críticas por parte de mi responsable directo	4	1	5	-	1	8	12	3	7	8	3	20	5,88
8.4 El CSIC me proporciona oportunidades para avanzar en mi carrera profesional	19	6	3	4	2	11	8	5	5	4	2	3	3,86
8.5 En general las condiciones laborales (salario, horarios, vacaciones....) son adecuadas	3	3	2	4	7	20	9	7	10	4	1	2	5,37
8.6 Mi trabajo en el CSIC me proporciona prestigio social ante la comunidad profesional	4	3	7	1	2	13	13	6	9	4	4	6	5,47
8.7 Existen posibilidades de movilidad en el CSIC para el personal de las bibliotecas / archivos	10	6	7	5	3	18	8	4	3	1	1	6	3,88
8.8 Existen posibilidades de promoción y desarrollo profesional en el CSIC para el personal de las bibliotecas / archivos	12	9	6	8	7	10	12	-	2	2	1	3	3,46

Tabla 14: Motivación: número de respuestas por nota y nota media obtenida en cada una de la preguntas del apartado y global del mismo

Este apartado, el relacionado con la motivación, es el que ha obtenido, de nuevo como en 2014, la nota media más baja superando el 5 casi por dos décimas (5,19). El único dato positivo es que la nota obtenida es mejor que en 2014 pero por tan sólo una décima. A ello se une que la falta de respuesta de los que han participado es escasa salvo en las preguntas que tienen que ver con el responsable directo que no son contestadas por el personal que no tiene un responsable.

A pesar de que la nota ha mejorado levemente con respecto a la encuesta de 2014 existe un dato significativo del cambio de visión de la situación por parte del personal, así si en 2014 la pregunta con mejor nota era la que hacía referencia a la motivación personal, lo cual permitía achacar la situación a elementos que tienen que ver con la situación general de la institución o de la sociedad en general, esta pregunta ha obtenido una nota casi medio punto más baja que en 2014 con lo cual se confirma que el personal está viviendo una situación de menor motivación y de menores perspectivas de mejora a nivel personal, lo cual influye en la situación general de la Red. Del mismo modo las preguntas que en 2014 tenían las notas más bajas no sólo siguen teniéndolas, sino que, además, las bajan en 3 o 4 décimas, es el caso de las dos últimas preguntas que hacen referencia a las posibilidades de movilidad o promoción y desarrollo profesional dentro del CSIC, lo cual explica también la bajada de la nota de la primera pregunta, tal como se ha comentado. Se confirma, por tanto, que el personal no ve al CSIC como una institución que favorezca el desarrollo profesional ni dentro ni fuera de la institución, sin embargo, sí que reconoce que trabajar en él le da prestigio social ante la comunidad profesional.

En esta ocasión la nota más alta es la que se da a la pregunta sobre el reconocimiento recibido por parte de los responsables al trabajo realizado (6.86) que, además, mejora su nota respecto a 2014 a pesar de que sigue siendo una pregunta con un importante porcentaje de no respuesta. La pregunta que más mejora su nota con respecto a 2014 es la que hace referencia a la falta de críticas por parte del responsable por la no consecución de los objetivos, ello debido a un cambio en la redacción de la misma que se detectó necesario tras evaluar los resultados de la encuesta de 2014 y confirmarse que no se había redactado de modo totalmente comprensivo.

De nuevo el personal que lleva menos tiempo en la Red da mejores notas que en 2014 y mejores que los que llevan más tiempo, estos, a su vez, dan peores notas que en 2014 aunque con una diferencia muy baja. Todo ello viene a confirmar que la motivación entre los que llevan más tiempo ha bajado, quizá porque conocen la institución mejor, mientras los que llevan menos tiempo están más motivados a pesar de las dificultades que en general se observan, si bien todos hacen constar que las posibilidades de movilidad, promoción y desarrollo profesional en el CSIC no son las deseables.

Si se analizan las notas dadas por el personal de las diferentes áreas científicas lo primero que se debe tener en cuenta es que 5 de las 9 establecidas dan un suspenso al apartado con notas inferiores al 5 y la máxima nota no llega al 6 que es la de Servicios centrales, es decir la URICI, cuyo personal da un 5,89. Por tanto la situación en relación con la motivación es especialmente grave en la mitad de las áreas: Ciencia y Tecnología de Alimentos, Ciencia y Tecnología de Materiales, Ciencia y Tecnologías Físicas, Ciencias Agrarias y Recursos Naturales y no está exenta de gravedad en el resto. Los más motivados son los de Ciencia y Tecnologías Químicas y además son los que menos problemas ven en relación con la movilidad, promoción y desarrollo profesional en el CSIC mientras el personal de la URICI es el que más reconocimiento a su trabajo recibe de sus superiores y el que menos el personal de Ciencia y Tecnología de Materiales del mismo modo que es el que peor nota da en relación con la crítica de sus superiores a la no consecución de los objetivos; en el lado opuesto los de Humanidades y Ciencias Sociales donde la no consecución de los objetivos no provoca críticas por parte de sus responsables, también el personal de esta área es el que más cree que el CSIC le proporciona oportunidades para avanzar en su carrera profesional.

3.9. La Red de Bibliotecas y Archivos del CSIC

Este apartado, que versa sobre la Red de Bibliotecas y Archivos del CSIC, deja de ser el que obtiene la mejor nota media como sucedió en 2014 y, además, es el primero que reduce su nota de modo algo relevante en relación con los resultados de la encuesta precedente. Este descenso refleja la percepción del personal del retroceso que la Red ha sufrido especialmente por la pérdida de personal. Destacar también el alto grado de respuesta con pocos encuestados que no respondan a las 4 cuestiones del apartado.

A pesar de que las notas medias han bajado siguen siendo muy positivas de modo que para los encuestados la Red cumple una función relevante para la institución y la investigación en su conjunto y la pregunta sobre este particular obtiene la mejor media, con un 8,04, seguida de la que confirma que el personal conoce la misión y política de la misma, cuya nota es de 7,56 y de la pregunta sobre la consideración y reconocimiento profesional de la Red, con un 7,16; finalmente baja su media la pregunta que confirma que la Red se adapta eficazmente a los cambios que se queda en un 7,04. En conjunto muy buenas medias que muestran que el personal tiene en consideración la Red a la que pertenece a pesar de ser consciente de las dificultades que se han dado en los últimos años.

	0	1	2	3	4	5	6	7	8	9	10	NS / NC	Promedio
9. La Red de Bibliotecas y Archivos del CSIC													7,45
9.1 Conozco la misión y política de la Red de Bibliotecas y Archivos del CSIC	-	-	-	1	1	10	6	14	16	15	9	-	7,56
9.2 La Red de Bibliotecas y Archivos del CSIC cumple una función relevante para la institución y la investigación en su conjunto	1	-	1	1	-	6	1	11	18	13	20	-	8,04
9.3 La Red de Bibliotecas y Archivos del CSIC está bien considerada y es reconocida profesionalmente	2	1	3	2	-	4	6	14	16	14	8	2	7,16
9.4 La Red de Bibliotecas y Archivos del CSIC se adapta eficazmente a todo tipo de cambios	1	1	3	2	2	6	5	15	18	10	8	1	7,04

Tabla 15: La Red de Bibliotecas y Archivos del CSIC: número de respuestas por nota y nota media obtenida en cada una de la preguntas del apartado y global del mismo

En este apartado, por segunda vez en esta encuesta, se mantiene, con leves variaciones, la opinión que se dio en la encuesta de 2014 por parte del personal dependiendo del tiempo que lleve trabajando en la Red, así, se dan en ambos grupos (los que llevan entre 1 y 5 años y los que llevan más de 20) unas medias levemente más bajas que en 2014 y con la misma diferencia de un punto a favor del personal que más tiempo lleva (8,20 frente a 7,19). La mayor diferencia se produce, de nuevo, en la cuestión sobre la adaptación eficaz a los cambios por parte de la Red que es vista de modo bastante menos positivo entre los que llevan entre 1 y 5 años que entre los que llevan más de 20 (6,50 y 8 respectivamente). Como variación más importante la que se da en la pregunta sobre si la Red cumple una función relevante para la institución y la investigación en su conjunto que obtiene un 9 para los que llevan más de 20 años y un 7,55 para los que llevan de 1 a 5 años, cuya opinión más crítica debe tenerse en cuenta.

Las medias por área científica de la biblioteca/archivo/unidad de pertenencia del personal son muy similares. La mayoría están en el arco del 7 al 8, salvo Recursos Naturales, que es la que da una nota más baja con un 6,62, y Ciencia y Tecnologías Químicas y Servicios centrales, que dan las notas más altas con un 9,05 y un 8,22 respectivamente. Además casi todas las áreas dan peores notas que las que dieron en 2014 siendo las que más reducen esta nota Recursos Naturales y Biología y Biomedicina, ambas con algo más de un punto menos que en la encuesta precedente.

3.10. Liderazgo

Como el anterior apartado se produce, en este sobre el liderazgo, una bajada de su nota media en relación a la obtenida en 2014, una bajada de más de medio punto lo que la sitúa en un 6,06. Este hecho provoca que siga siendo el segundo apartado con la media más baja de la encuesta, como ya lo fue en la encuesta precedente y con peor nota. Además, sigue dándose un nivel de participación bajo.

Sigue teniendo la media más alta la pregunta sobre la relación correcta y fluida entre el personal de la Red y los responsables de la misma si bien ha bajado su nota respecto a 2014 (7,43). Se coloca en segundo lugar la pregunta sobre la relación del personal con el responsable de la unidad/biblioteca/archivo (7,4), además es la única, en todo el apartado, que ha aumentado su media respecto a 2014. Destaca también la bajada de casi un punto en las preguntas que versan sobre la relación entre los responsables de la biblioteca, archivo o unidad y los del centro o instituto (6,35) y entre el personal de la biblioteca, archivo o unidad y los responsables del centro o instituto (6,46). Lo cual indica que se mantiene una relación buena y cordial del personal con las diferentes áreas de relación y en este orden: los responsables de la Red, los de su biblioteca/archivo/unidad y los del centro o instituto. Las medias más bajas del apartado, que en esta ocasión suponen, en su mayoría, un suspenso pues bajan más de un punto cada una en comparación con los resultados de 2014, son las de las preguntas que hacen referencia a la convocatoria de reuniones para informar sobre la planificación y los resultados del trabajo, en último lugar convocatorias de reuniones en el centro o instituto (4,10), en segundo en la Red (4,55) y en tercer lugar en la propia biblioteca, archivo o unidad (5,72), si bien esta última no baja tanto en comparación con 2014 y además es la única que aprueba de las 3; esto indica la necesidad de que estas reuniones se celebren más a menudo. El orden sigue yendo de lo particular a lo general, por lo que se demuestra que este tipo de reunión se da más de modo interno en la biblioteca/archivo/unidad que en los centros/institutos.

	0	1	2	3	4	5	6	7	8	9	10	NS / NC	Promedio
10. Liderazgo													6,06
10.1 El/la responsable de mi biblioteca / archivo / unidad tiene en consideración las opiniones y sugerencias del personal en la toma de decisiones y en la planificación de los objetivos de la biblioteca / archivo / unidad	1	-	1	1	1	5	5	5	8	10	8	27	7,40
10.2 Entre el personal de mi biblioteca / archivo / unidad y los responsables del centro / instituto existe una relación correcta y fluida	3	2	3	3	1	4	10	8	15	3	9	11	6,46
10.3 Entre los responsables de mi biblioteca / archivo / unidad y los del centro / instituto existe una relación correcta y fluida	3	2	4	3	1	4	6	11	9	6	8	15	6,35

	0	1	2	3	4	5	6	7	8	9	10	NS / NC	Promedio
10. Liderazgo													6,06
10.4 Entre el personal de la Red de Bibliotecas y Archivos y los responsables de la misma existe una relación correcta y fluida	-	-	2	1	-	6	6	10	16	10	7	14	7,43
10.5 En mi biblioteca / archivo / unidad, se convocan reuniones periódicas con el personal para informar sobre la planificación y resultados del trabajo realizado por parte del personal	3	2	4	3	5	5	7	5	13	2	4	19	5,72
10.6 En mi centro / instituto, se convocan reuniones periódicas con el personal para informar sobre la planificación y resultados del trabajo realizado por parte de cada una de las unidades	14	5	4	1	6	12	5	4	5	4	2	10	4,10
10.7 En la Red de Bibliotecas y Archivos del CSIC, se convocan reuniones periódicas con el personal para informar sobre la planificación y resultados del trabajo realizado por parte de las bibliotecas / archivos / unidad	9	5	2	4	3	11	9	6	3	4	2	14	4,55
10.8 Las vías para hacer llegar las sugerencias del personal a los responsables son adecuadas	3	-	2	2	2	10	5	9	14	8	3	14	6,47

Tabla 16: Liderazgo: número de respuestas por nota y nota media obtenida en cada una de la preguntas del apartado y global del mismo

Como viene siendo tendencia en esta encuesta ha mejorado la nota media que da el personal que lleva menos tiempo en la Red (1 a 5 años) y, en esta ocasión, la nota que dan supera levemente a la que dan los que llevan más tiempo (más de 20 años). Los primeros siguen siendo más críticos a la hora de valorar la convocatoria de reuniones en la propia biblioteca, archivo o unidad y los segundos con la convocatoria de reuniones en el centro, en ambos casos con diferencias superiores al punto (1,11 y 1,48 respectivamente). También, como en 2014, se da una peor opinión de los que llevan más de 20 años en las cuestiones que hacen referencia a la relación del personal y de los responsables de la biblioteca, archivo y unidad con los responsables del centro o instituto.

Por área científica la media más alta es la del personal de Ciencia y Tecnología Químicas (7,69) seguida de Servicios centrales (7,19); mientras la primera baja levemente su nota respecto a 2014 la segunda la aumenta siendo casi la única que lo hace. La única área que da una nota de suspenso en Ciencia y Tecnología de Materiales con un 4,94. El resto rondan el 6 por arriba o por abajo y, salvo Ciencia y Tecnologías Físicas, todas dan peor nota que en 2014.

3.11. Valoración global

También, en este apartado final que trata de medir la valoración global de su situación por parte del personal de la Red de Bibliotecas y Archivos del CSIC, se produce un aumento de la nota media respecto a la obtenida en 2014, si bien es de poco más de 2 décimas llegando a un 7,31. Sin embargo pasa de ser el tercero con la media más alta de la encuesta al cuarto empatado con el de Formación por lo que su importancia decrece lo cual no es positivo teniendo en cuenta que es un apartado que trata de valorar la situación de modo global.

	0	1	2	3	4	5	6	7	8	9	10	NS / NC	Promedio
11. Valoración global													7,31
11.1 Estoy muy satisfecho con mi puesto de trabajo	-	4	-	5	2	3	9	16	15	13	5	-	6,88
11.2 Estoy muy satisfecho de trabajar en la biblioteca / archivo / unidad en la que trabajo	-	2	2	-	1	1	9	12	18	15	12	-	7,67
11.3 Estoy muy satisfecho de trabajar en el centro / instituto en el que trabajo	1	3	2	2	2	5	8	8	13	11	13	4	7,10
11.4 Estoy muy satisfecho de ser miembro de la Red de Bibliotecas y Archivos del CSIC	1	1	1	2	-	5	7	8	20	13	13	1	7,59

Tabla 17: Valoración Global: número de respuestas por nota y nota media obtenida en cada una de las preguntas del apartado y global del mismo

Las medias de todas las preguntas del apartado aumentan en comparación con las obtenidas en 2014 pero en esta ocasión la satisfacción por trabajar en la biblioteca, archivo o unidad en la que lo hace se pone en primer lugar (7,67) superando a la satisfacción por ser miembro de la Red (7,59) que fue la mejor nota en 2014, esto implica la identificación con el lugar de trabajo y con la Red. La satisfacción por trabajar en el centro o instituto al que pertenece el personal mejora también su nota (7,1) y supera esta vez a la satisfacción con el puesto de trabajo (6,88). Esto último es reflejo de la inquietud que la situación de la administración y de la Red en los últimos tiempos provoca en el personal.

Por tiempo de pertenencia a la Red los resultados de nuevo se equiparan gracias al aumento de las notas dadas por los que llevan menos tiempo y la leve disminución de los que llevan más tiempo de modo que tienen mejor opinión los que llevan menos tiempo aunque por centésimas. Las distancias por pregunta se reducen siendo en unas ocasiones mejor la opinión de los que llevan menos tiempo (pregunta sobre la biblioteca y el centro) y, en otras, los que llevan más (pregunta sobre la Red y sobre el puesto de trabajo), de modo que la situación es muy similar.

El personal menos satisfecho es el que trabaja en bibliotecas o archivos de Ciencias Agrarias con una media de 6,14 puntos, le sigue el personal de Recursos Naturales con un 6,61. Por su parte Servicios centrales deja de estar en posiciones bajas para superar el 8 y acercarse al área que está más satisfecha que sigue siendo, como en 2014, el personal de Biología y Biomedicina (8,41) y, casi con el mismo valor, Ciencia y Tecnologías Químicas (8,40) y Ciencia y Tecnología de Materiales (8,25). Por tanto, valores altos en general salvo los dos primeros casos indicados.

4. Análisis comparativo de los apartados de la encuesta

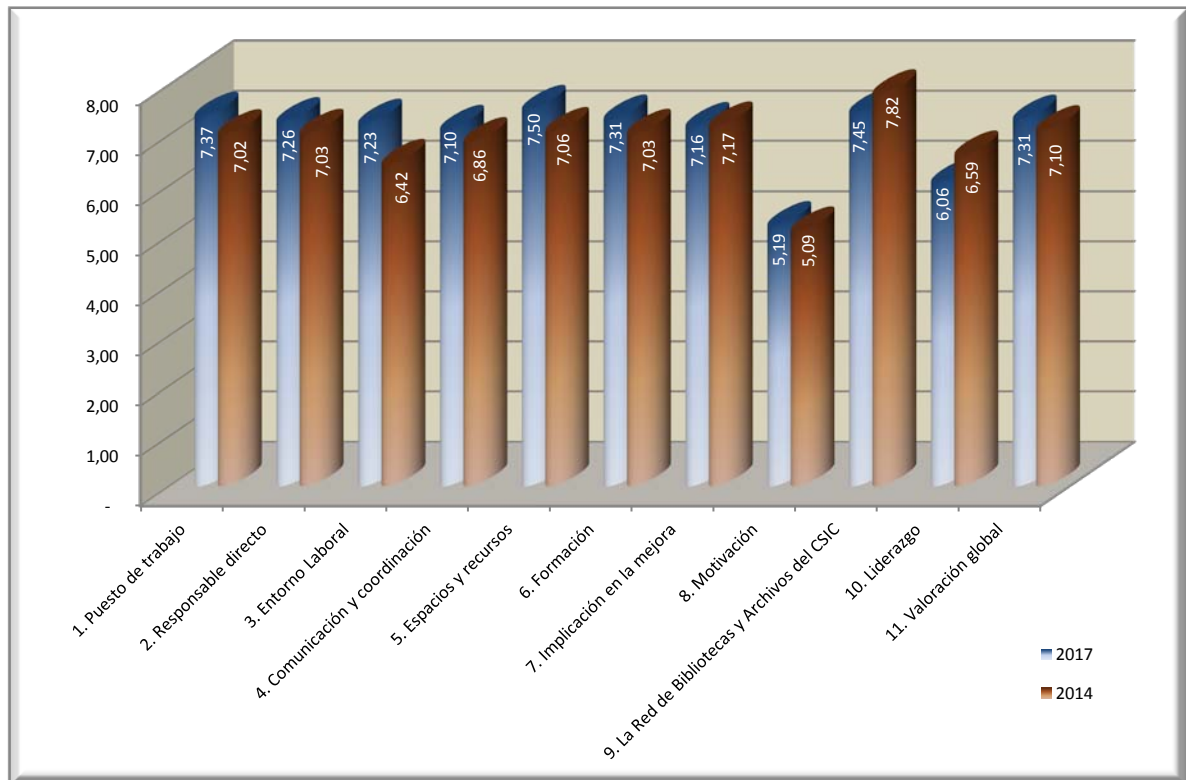


Gráfico 5: Notas medias de los diferentes apartados de la encuesta, comparativa 2017-2014

La media global de la encuesta es de 7, levemente mejor que la de 2014 que fue de 6,83. Salvo el apartado de Liderazgo y el que versa sobre la Red de Bibliotecas y Archivos del CSIC todos tienen iguales o mejores resultados que en 2014. Tan sólo el apartado de Motivación, que sigue siendo el que obtiene la peor nota (5,19), y el de Liderazgo (6,06) no superan la nota media de 7. En esta ocasión el apartado que obtiene la mejor nota es el que pregunta sobre Espacios y recursos (7,5) y el que más mejora en relación con la encuesta de 2014 es el de Entorno laboral que lo hace en 0,88 puntos. El apartado dedicado a la Red de Bibliotecas y Archivos del CSIC, a pesar de ser el que más puntuación pierde y de que deja de ocupar el primer lugar de la encuesta, sigue obteniendo notas altas y se sitúa en segundo lugar (7,45).

Por tanto, el personal parece estar conforme con los Espacios y recursos, cree que la Red cumple una función relevante en la institución y en la investigación y está bastante satisfecho con su puesto de trabajo (7,37) y con su formación (7,31). Entre las áreas de mejora, además de las comentadas de Motivación y Liderazgo se puede incluir la de Comunicación y coordinación, si bien un 7,1 es una muy buena nota.

La pauta general de los resultados de esta encuesta es una mejor valoración de la situación en comparación con los obtenidos en 2014, si bien, las variaciones, transmiten la sensación de que el liderazgo es menos marcado y que la Red está en una fase de leve deterioro por lo que las respuestas no son tan positivas como lo fueron entonces en este apartado. En cualquiera de los casos, ambas encuestas demuestran que la motivación es un área de clara mejora. La falta de motivación y la pérdida de liderazgo pueden estar asociadas a la pérdida de personal por jubilaciones o traslados y a las dificultades de movilidad que se dan en la Red y en la Administración en su conjunto. La pérdida de personal en la Red es un claro síntoma y motivo de todas estas opiniones.

5. Análisis comparativo de las diferentes preguntas de la encuesta.

Además del análisis de los diferentes apartados es interesante analizar cuáles son las preguntas que han tenido las mejores y las peores valoraciones de la encuesta pues se detectan en estos resultados las fortalezas y debilidades según la opinión del personal de la Red de Bibliotecas y Archivos del CSIC.

5.1. Las 10 preguntas con mejores valoraciones

Pregunta	Promedio
4.6 La comunicación con los usuarios de la biblioteca/archivo/unidad es fluida y cordial	8,54
1.9 Tengo un alto grado de responsabilidad personal sobre las tareas que realizo	8,38
5.1 Cuento con espacio físico suficiente para hacer mi trabajo adecuadamente	8,34
1.7 Tengo autonomía suficiente para desempeñar mi trabajo	8,32
3.1 La relación con los/as compañeros/as de trabajo es buena	8,18
7.1 Entre los objetivos de la biblioteca/archivo/unidad es prioritario el de la mejora de la calidad del servicio	8,16
6.2 Mi trabajo me exige una formación continua	8,11
9.2 La Red de Bibliotecas y Archivos del CSIC cumple una función relevante para la institución y la investigación en su conjunto	8,04
7.3 Me siento copartícipe de los éxitos y fracasos de mi biblioteca/archivo/unidad	8,01
1.13 Existe flexibilidad para conciliar la vida personal y laboral	7,89

Tabla 18: Preguntas con las medias más altas

El primer aspecto a destacar, que viene a confirmar lo comentado anteriormente en relación con las peores notas del apartado dedicado a la Red de Bibliotecas y Archivos del CSIC, es la bajada de posición y de nota que obtiene la pregunta 9.2 sobre la relevancia de las funciones desempeñadas por la Red; si en 2014 tenía un 8,24 y estaba en primera posición en 2017 tiene un 8,04 y está en octava posición. A esto se une que la única pregunta que no repite entre las 10 con mejores notas sea también del apartado dedicado a la Red por lo que se entiende la bajada que se da en dicho apartado.

Las preguntas con mejores notas son casi las mismas que en 2014 aunque varían levemente su posición. Salvo la última, todas están por encima del 8 cosa que también es una mejora respecto a 2014. Por apartados el que más preguntas tiene entre las 10 primeras es el 1 dedicado al puesto de trabajo que tiene 3, también 2 tiene el apartado 7 sobre la implicación en la mejora y con 1 los apartados 3, 4, 5, 6 y 9, ninguna el dedicado al responsable directo (2), ni los de motivación (8) o liderazgo (10).

Destacan, por tanto, las notas obtenidas en las preguntas que tienen que ver con la comunicación con los usuarios, el grado de responsabilidad sobre las tareas y la autonomía para llevarlas a cabo; además la relación con los compañeros, el espacio físico suficiente para desempeñar el trabajo y la formación continua que exige el puesto. También a destacar que el personal se siente copartícipe de los éxitos y fracasos de su biblioteca, archivo o unidad y que en estos es prioritaria la mejora de la calidad del servicio.

5.2. Las 10 preguntas con peores valoraciones

Pregunta	Promedio
8.8 Existen posibilidades de promoción y desarrollo profesional en el CSIC para el personal de las bibliotecas/archivos	3,46
8.4 El CSIC me proporciona oportunidades para avanzar en mi carrera profesional	3,86
8.7 Existen posibilidades de movilidad en el CSIC para el personal de las bibliotecas/archivos	3,88
10.6 En mi centro/instituto, se convocan reuniones periódicas con el personal para informar sobre la planificación y resultados del trabajo realizado por parte de cada una de las unidades	4,10
10.7 En la Red de Bibliotecas y Archivos del CSIC, se convocan reuniones periódicas con el personal para informar sobre la planificación y resultados del trabajo realizado por parte de las bibliotecas/archivos/unidad	4,55
1.10 En mi ausencia hay flexibilidad para que otros asuman mis tareas	4,82
8.5 En general las condiciones laborales (salario, horarios, vacaciones....) son adecuadas	5,37
8.6 Mi trabajo en el CSIC me proporciona prestigio social ante la comunidad profesional	5,47
10.5 En mi biblioteca/archivo/unidad, se convocan reuniones periódicas con el personal para informar sobre la planificación y resultados del trabajo realizado por parte del personal	5,72
8.3 La no consecución de los objetivos de mi puesto de trabajo obtiene críticas por parte de mi responsable directo	5,88

Tabla 19: Preguntas con las medias más bajas

Primero hay que comentar que se cambió para esta encuesta la redacción de la pregunta de la encuesta que en 2014 obtuvo las peores notas tras detectarse que se debió a una redacción confusa, una vez modificada ha desaparecido de las peores notas pues, como se comentó en el informe de dicha encuesta las notas bajas transmitían una buena opinión, no mala dada esta redacción confusa. Una situación igual se dio con la pregunta 8.3 que también ha sido modificada en su redacción para que no lleve a confusión, si bien, en este sigue estando entre las que tienen peor nota, en concreto la décima peor nota.

De las 10 notas más bajas 6 están por debajo del aprobado, de las 10, 6 son del apartado de motivación (8) y 3 del apartado de liderazgo (10) por tanto se explica que ambos sean los apartados con las notas medias globales más bajas.

El apartado de motivación sigue copando las preguntas con peores notas y en el mismo orden que en 2014, es, por tanto, el aspecto que claramente debe intentar mejorarse, en especial lo que tiene que ver con las posibilidades de promoción y desarrollo profesional en el CSIC, así como de movilidad, aspectos que siguen siendo los peor valorados y que muestran que la situación no ha variado a mejor, al contrario, parece que a peor, desde la encuesta de 2014. En definitiva, el personal no ve en la institución una situación que genere motivación laboral lo cual debería cambiar.

En relación con el apartado dedicado al Liderazgo se repite la demanda que se dio en 2014 de la convocatoria de reuniones periódicas para informar sobre la planificación y resultados del trabajo realizado; con más interés parece demandar estas reuniones a nivel de centro o instituto para conocer el trabajo de sus unidades, pero también a nivel de Red para conocer el trabajo de otras bibliotecas, y en la propia biblioteca.

La única pregunta que no es de los mencionados apartados es la que tiene que ver con la falta de flexibilidad para que otros asuman las tareas cuando se da ausencia del personal, lo cual parece imposible en bibliotecas, archivos o unidades unipersonales y esto va en aumento dada la reducción de personal que se ha dado en los últimos años ya comentada.

6. Comentarios

Para concluir la encuesta hay dos apartados de opinión en texto libre, el primero sobre el puesto de trabajo y la situación laboral y el segundo sobre la propia encuesta

El primero de los apartados de opinión tiene dos preguntas, la primera busca conocer los aspectos más relevantes en relación con el puesto de trabajo y la segunda pide opinión sobre la situación laboral que vive el encuestado. Los comentarios se asemejan aun teniendo las preguntas diferente fin por lo que se pueden agrupar en relación con los 11 apartados de preguntas numéricas de la encuesta destacando los aspectos que más importan al personal de la Red.

Aunque el número de bibliotecas o archivos que cuentan con un único miembro en la plantilla es importante este asunto no se comenta tanto como en 2014 pero si se destaca la carga de trabajo que supone y las dificultades que se plantean.

En relación con el puesto de trabajo se dan comentarios que insisten en la definición y valoración de los puestos de trabajo, en la realización de tareas ajenas a las de la biblioteca o archivo o propias de escalas o niveles superiores al de pertenencia sin que se produzca la revisión de los mismos; y la falta de personal con la carga de trabajo que supone. Esto contrasta con el reconocimiento, que también se da, de satisfacción personal y profesional.

Los comentarios relacionados con el responsable directo y con el entorno laboral son pocos y los que hay hablan de buena relación especialmente con compañeros, no tanto con el entorno y los responsables.

No hay tantos comentarios como en 2014 en relación con la existencia de canales de comunicación y coordinación en los centros e institutos, tanto con los responsables (directores y gerentes) como con los investigadores, o en la Red de Bibliotecas y Archivos del CSIC, tanto con sus responsables como con otras bibliotecas o archivos, no hay tantos comentarios como en 2014, pero alguno se da.

En relación con los espacios y recursos existe algún comentario sobre la unificación de bibliotecas y la incertidumbre que plantea en el personal y en los investigadores del centro. También se comentan las condiciones de los espacios de trabajo que siguen siendo inadecuadas en algún caso puntual.

Se sigue dando un importante número de comentarios sobre formación que es demandada tanto por las nuevas herramientas de trabajo como por las nuevas necesidades que tienen los usuarios, especialmente los internos.

Sobre la implicación en la mejora apenas se dan comentarios, los que hay hacen referencia a la falta de una política de comunicación dentro de los centros y de la Red que permita dicha implicación.

Como en 2014 el número mayor de comentarios hacen referencia a la motivación, más bien a su ausencia, y ello explica las bajas notas que este apartado obtiene en la encuesta. El principal motivo de la falta de motivación se basa en la inexistencia de promoción, de movilidad y de desarrollo de una carrera profesional, junto a ello la importante reducción de personal que se ha dado en los últimos tiempos. Varios comentarios justifican esta desmotivación por la falta de una política de apoyo y fomento de la labor de las bibliotecas desde la institución y por la escasa valoración o

reconocimiento del trabajo realizado desde los propios centros. A ello se une el aumento de la carga de trabajo por la reducción de personal y la ampliación de las funciones con algunas que no son bibliotecarias.

Sobre la Red de Bibliotecas y Archivos del CSIC los comentarios insisten en la reducción de personal y de bibliotecas y al deterioro general que se observa por estos motivos y por la comentada ausencia del desarrollo de política institucional relacionada con las bibliotecas.

En relación con el liderazgo apenas se dan comentarios, y los pocos que hay son para reconocer o criticar la labor de los responsables de la biblioteca o archivo o bien de los propios centros.

Otros comentarios, y muy abundantes, muestran el interés por el trabajo, por lo que supone para la actividad investigadora y por el servicio que se presta a la comunidad científica. También se refleja la satisfacción personal y profesional que el trabajo realizado supone a pesar de los inconvenientes que se han comentado.

Conclusiones

Los resultados de la encuesta de satisfacción del personal de la Red de Bibliotecas y Archivos del CSIC de 2017 se pueden resumir en los siguientes aspectos:

- El número de respuestas ha disminuido en comparación con la encuesta de 2014 por lo que hay que buscar una mayor participación en próximas encuestas.
- Las notas medias, que rondan el 7 sobre 10, han mejorado en comparación con las de 2014 por lo que siguen reflejando la satisfacción personal y profesional y siguen siendo susceptibles de mejora.
- Señalar la representación conseguida especialmente en el área de Ciencia y Tecnologías Físicas, también es importante en Ciencia y Tecnologías Químicas, Ciencias Agrarias y Biología y Biomedicina, cambiando la situación de estas dos últimas en comparación con 2014. Por otro lado, la escasa participación en Ciencia y Tecnología de Alimentos y Ciencia y Tecnología de Materiales dificulta la hacer estimaciones en estas áreas.
- Destacar la mejora de las opiniones, en comparación con la encuesta de 2014, del personal que lleva en la Red menos tiempo, igualando e incluso superando en ocasiones las notas que ha dado el personal de la Red que lleva más de 20 años trabajando en ella. Esto puede reflejar el optimismo de los que llevan menos tiempo mientras los que llevan más parecen tener menos esperanzas o estimar que la situación ha empeorado más desde 2014 que en los años anteriores a la primera encuesta.
- Como ya ocurrió en la encuesta de 2014 el personal está satisfecho con el nivel de responsabilidad y autonomía, pero demanda la revisión y valoración de las tareas realizadas que considera propias de niveles superiores al que ocupan o no propias de bibliotecas o archivos.
- Los responsables son vistos como profesionales formados y que escuchan las opiniones de su personal pero demandan de ellos una mejor gestión de la resolución de problemas.
- El entorno laboral es valorado positivamente, destaca la buena relación con los compañeros y la posibilidad de expresar opiniones, también se demanda un mayor trabajo en equipo.
- La comunicación y coordinación presenta cambios en relación a los resultados de 2014 así la gradación de mejor a peor queda de este modo: Usuarios / Biblioteca,

Archivo o Unidad / Red / Resto de Unidades del Centro o Instituto / Centro o Instituto, por tanto, la Red pierde peso y sigue siendo necesario mejorar la comunicación y coordinación que se da con los Centros o Institutos

- Los espacios y recursos disponibles es lo mejor valorado de la encuesta, si bien se da alguna excepción como se ha visto en los comentarios.
- El personal de la Red sigue demandando formación continua pues el trabajo que se realiza lo exige y parece que la oferta del CSIC ha mejorado a pesar de ser poca.
- La implicación en la mejora del personal parece ser la misma que en 2014 pues los resultados apenas han variado, sin embargo, el hecho de que el resto de cuestiones mejore y este se mantenga igual refleja los temores sobre la situación de bibliotecas, archivos y la Red en su conjunto.
- El personal vive una situación de menor motivación y de menores perspectivas de mejora a nivel personal, lo cual influye en la situación general de la Red
- Se repiten, como en 2014, las dificultades para la promoción y el desarrollo profesional dentro o fuera de la institución lo cual influye negativamente en esa motivación.
- La bajada de las notas en el apartado dedicado a la Red refleja la percepción del personal del retroceso que la Red ha sufrido, especialmente por la pérdida de personal.
- A pesar de ello las notas siguen siendo buenas y siguen considerando que la Red de Bibliotecas y Archivos del CSIC cumple una función relevante para la institución y la investigación en su conjunto a pesar de las dificultades que se han dado en los últimos años.
- Como en 2014, se sigue valorando positivamente la relación del personal y los responsables de las bibliotecas y archivos con los responsables de la Red y en menor medida con los responsables de los centros o institutos.
- También se mantiene la demanda la celebración de reuniones para conocer la planificación y resultados del trabajo a todos los niveles con la siguiente gradación: centro o instituto / Red / biblioteca, archivo o unidad.
- Aumenta la satisfacción global del personal pero la situación varía levemente respecto a 2014 así ser miembro de la Red no es lo que más satisface siéndolo trabajar en la biblioteca, archivo o unidad en la que se trabaja. La Red está siendo afectada por la situación general tal como se ha visto también en los comentarios.
- El personal está algo más satisfecho que en 2014 con su centro o instituto y con su puesto de trabajo a pesar de las dificultades de desarrollo y promoción profesional y de la imposibilidad de que otros asuman sus tareas cuando se da su ausencia, lo cual parece imposible en bibliotecas o archivos con un único miembro.

Líneas de intervención

Las líneas de intervención propuestas en 2014 se han ejecutado parcialmente pues algunas de ellas necesitaban de la implicación o respuesta de los responsables de los centros, institutos o de la institución y dicha respuesta ha sido relativa.

Una vez revisada la encuesta se proponen las siguientes líneas de actuación que se caracterizan por seguir en la dinámica de las líneas propuestas en 2014 dado que se han detectado problemas muy similares y se estima que la mejora de las notas en esta encuesta de 2017 tiene su base en la aplicación las líneas propuestas en 2014:

- Establecimiento de canales de comunicación y coordinación bidireccional a diferentes niveles:
 - Centros e institutos: con sus responsables, con otras unidades, con los investigadores. Se insiste en la necesaria implicación del personal de la Red en la búsqueda de esta comunicación y participación del mismo modo que se demanda que la favorezcan los responsables, personal e investigadores del centro o instituto.
 - Red de Bibliotecas y Archivos del CSIC: con sus responsables, con otras bibliotecas, archivos o unidades
- Convocatoria de reuniones sobre planificación y resultados, también a diferentes niveles:
 - Centros o institutos: con responsables u otras unidades a demanda del personal de la Red sí no se realiza de modo periódico.
 - Red de Bibliotecas y Archivos: fomento de las reuniones por coordinaciones de zona o de bibliotecas del mismo área científica. Esta dinámica se inició y tiene resultados positivos.
- Fomento de la formación, en especial la formación en línea que parece muy útil para bibliotecas o archivos no ubicados en Madrid.
- Mayor adecuación de la formación que oferta el CSIC a las necesidades formativas del personal de la Red.
- Fomento del trabajo en equipo y del desarrollo de proyectos colectivos en los que el personal se integre como parte de su centro o instituto, de la Red, de las bibliotecas o archivos de su área científica o zona geográfica, o de su propia biblioteca o archivo.
- Búsqueda del favorecimiento de la promoción, la movilidad y el desarrollo profesional del personal de la Red. En este aspecto no se ha podido intervenir a pesar de proponerse ya en 2014, muy al contrario, parece que la situación empeora por la dinámica que en los últimos años ha tenido la administración pública y, también, el CSIC. Se espera que las últimas noticias en relación con la oferta de empleo público reviertan esta situación que es, claramente, la que más afecta al personal de la Red según ha reflejado en sus valoraciones y en los comentarios que ha realizado en esta encuesta.